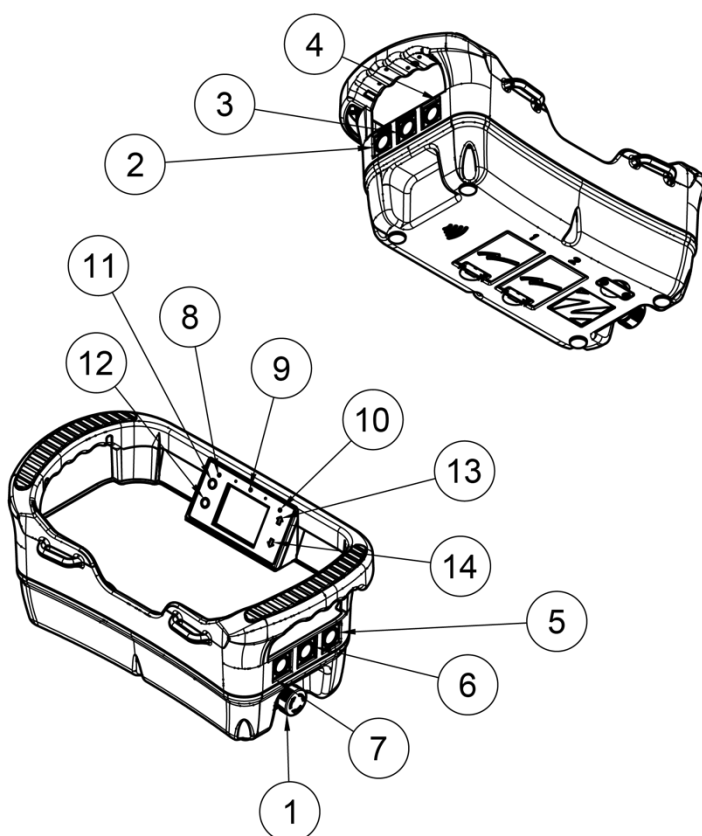


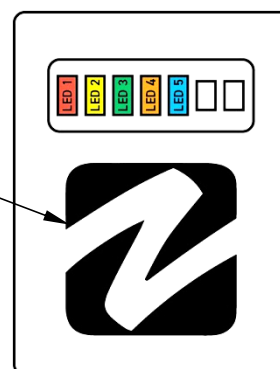
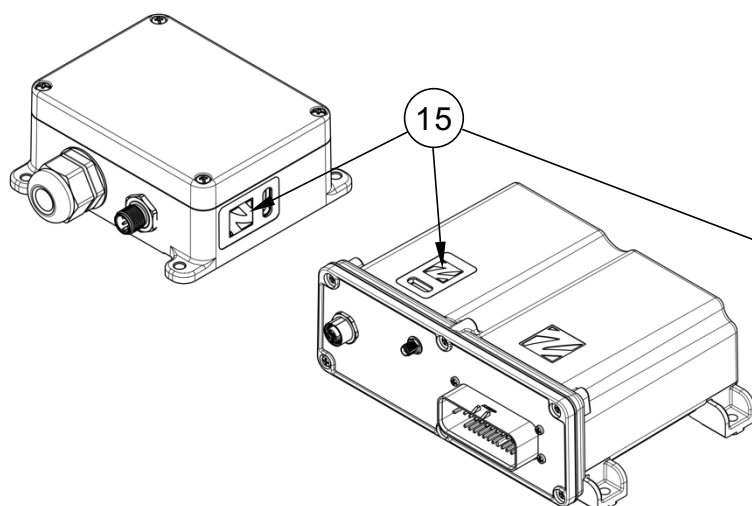
# T24 Sändare

## ANVÄNDARMANUAL



1. **Stop** knapp
2. Sidoknapp, **Vänster-Fram**
3. Sidoknapp, **Vänster-Mitten**
4. Sidoknapp, **Vänster-Bak**
5. Sidoknapp, **Höger-Fram**
6. Sidoknapp, **Höger-Mitten**
7. Sidoknapp, **Höger-Bak**
8. Batteri LED 1
9. Status LED
10. Batteri LED 2
11. **Select** knapp
12. **Back** knapp
13. Navigera **Upp** knapp
14. Navigera **Ner** knapp
15. **Cap Sensor** knapp

LED 1 – Röd  
LED 2 – Gul  
LED 3 – Grön  
LED 4 – Orange  
LED 5 – Blå



1	REGISTRERA SÄNDARE TILL MOTTAGARE	2
2	LOGGA IN OCH STARTA EN SESSION	3
3	LOGGA UT EN SÄNDARE FRÅN EN MOTTAGARE (BYTA SÄNDARE)	4
4	RADERA EN SÄNDARE FRÅN EN MOTTAGARE	4
5	ÖPPNA KALIBRERINGSLÄGE	5
6	KALIBRERING AV PWM, SPÄNNING OCH STRÖMSTYRNINGSVENTILER	5
7	AUTOMATISK AVSTÄNGNING AV SÄNDARE (RADIO INACTIVITY TIMEOUT)	5

## 1 REGISTRERA SÄNDARE TILL MOTTAGARE

Registrering innebär upprättande av kommunikation mellan en sändare och en mottagare.

T24-sändare kan ha upp till 32 registrerade mottagare (platser 1–32).

**OBS!** Registrering kräver åtkomst till mottagarlådan. För att registreringsproceduren ska lyckas **måste mottagaren vara påslagen**.

### På sändaren

1. Se till att **Stop** knappen är nedtryckt.
2. Vrid och släpp **Stop** knappen
3. Öppna **Menyläget (Menu Mode)**:
  - a. Tryck och håll **Höger-Fram** sidoknapp.
  - b. Tryck på **Stop** knappen.
  - c. Släpp **Höger-Fram** sidoknapp.
4. Om `[Enter Config Menu Pin]` meddelandet syns i displayen anger du PIN-koden
  - a. Välj nummer genom **Upp/Ner** knapparna.
  - b. Flytta åt höger med **Select** knappen.
  - c. Bekräfta PIN med **Back** knappen.

(Standard PIN för system från TRFIN är 8353. Kontakta din systemleverantör om du inte kommer in i menyläget.)
5. Navigera till `[Register]` -menyn med **Upp/Ned** knapparna.
6. Öppna menyn genom att trycka på **Select** knappen.
7. Välj vilken plats du vill registrera mottagaren på (1 till 32) med **Upp/Ned** knapparna.
8. Tryck på **Select** knappen för att markera platsen.  
*Ett + tecken visas framför den valda platsen.*
9. Bekräfta valet med **Back** knappen.  
*Displayen visar: `[Registration in progress...]`*

### På mottagaren

10. Tryck och håll **Cap sensor** knappen.  
*LED 2-5 blinkar (snabbt).*

11. Släpp **Cap sensor** knappen när LED 1 lyser (slutar blinka).  
*LED 1-5 blinkar (långsamt).*

Mottagaren är nu i registreringsläge.

*Om inget registreringskommando tas emot inom 30 sekunder avslutas registreringsläget.*

När sändarens registreringskommando tagits emot, ...

**Mottagarens** LED 1-5 blinkar (snabbt) och **Sändarens** displayn visar:

[Confirm registration on the receiver]

12. Tryck på **Cap Sensor** knappen.  
*LED 1-5 blinkar tre gånger.*

Sändarens display visar:

[Registration successful. Transmitter was registered in XXXXX]

Sändaren är nu registrerad och sändaren stängs av.

**Om registreringen misslyckas**, avslutar mottagaren registreringsläget och Sändarens display visar:

[Registration failed Timeout]. Sändaren piper och stängs av.

## 2 LOGGA IN OCH STARTA EN SESSION

En session betyder att sändaren är redo att styra mottagaren / mottagarna den är inloggad på.

För att kunna logga in och starta en session måste sändaren först registreras i mottagaren. Se till att mottagaren är påslagen.

*OBS: Endast en sändare kan vara inloggad på en och samma gång - se till att det inte finns någon annan sändare inloggad på samma mottagare.*

1. Se till att **Stop** knappen är nedtryckt.
2. Vrid och släpp **Stop** knappen  
*Startlogon visas kort. Batteri LED lyser.*

De senast använda mottagarna väljs automatiskt nästa gång sändaren startas. **Fortsätt till steg 8 för att fortsätta med dessa mottagare.**

### Välj / ändra mottagare

3. Tryck på **Select** knappen för att kontrollera vilka mottagare valts för sessionen.  
*Displayen visar: [Select one or more items] och listan över registrerade mottagare. Valda mottagare är markerade med ett + tecken.*
4. Navigera till mottagare med **Upp/Ner** knapparna.
5. Välj mottagare med **Select** knappen.  
*Ett + tecken visas framför den valda platsen.*
6. Upprepa steg 4-5 vid behov.
7. Bekräfta med **Back** knappen.  
*Displayen visar: [PUSH START BUTTONS]*
8. Tryck på båda **Start** knapparna (**Höger-Fram** och **Höger-Bak** sidoknapparna) samtidigt tills summern avger ett pip.
9. Släpp båda **Start** knapparna.  
*Status LED blinkar snabbt i väntan på mottagarens bekräftelse.*  
*Displayen visar: [Logging in...]*

Sändaren loggar in på mottagaren som den har registrerats i. Status LED lyser grönt. Anslutningen är nu upprättad och sändaren är redo att användas.

#### Avsluta session

1. Tryck ner **Stop** knappen.

*OBS: När du trycker på **Stop** knappen avslutas endast sessionen, **sändaren loggas inte ut ur mottagaren**.*

### 3 LOGGA UT EN SÄNDARE FRÅN EN MOTTAGARE (BYTA SÄNDARE)

En sändare som redan är inloggad på mottagaren måste loggas ut innan någon annan sändare kan loggas in.

*OBS: Utloggningen loggar ut sändaren från alla mottagare som ingår i sessionen.*

1. Tryck och håll **Höger-Bak** sidoknapp.  
(Standardknapp för utloggning. Kan vara annan knapp i ett customiserat system.)
2. Tryck på **Stop** knappen.  
Displayen visar: [Logging out...] och [Logout successful]
3. Släpp **Höger-Bak** sidoknapp.  
Sändaren stängs av.

**Om sändaren blir borttappad eller skadas**, kan den fortfarande loggas ut från mottagaren:

1. Tryck och håll **Cap Sensor** knappen tills LED 2 slutar blinka.  
LED 1 slocknar, LED 2 lyser, LED 3-5 blinkar
2. Släpp **Cap Sensor** knappen.

*Den inloggade sändaren har nu loggats ut. En annan registrerad sändare kan nu logga in.*

### 4 RADERA EN SÄNDARE FRÅN EN MOTTAGARE

Se till att mottagaren är påslagen.

1. Öppna **Menyläget** (Se avsnitt 1.1 – 1.3)
2. Navigera till [Erase] -menyn med **Upp/Ned** knapparna.
3. Öppna menyn genom att trycka på **Select** knappen.
4. Navigera till mottagarna du vill radera med **Upp/Ned** knapparna.
5. Tryck på **Select** knappen för att markera mottagarna.  
Ett + tecken visas framför den valda platsen.
6. Bekräfta valet med **Back** knappen.  
Displayen visar: [Erase in progress...]

#### Om det lyckas:

Displayen visar: [Erase successful]. Mottagaren stängs av.

#### Om det misslyckas:

Displayen visar: [Erase failed. Timeout]. Mottagaren stängs av. Kontrollera att mottagarna är påslagna.

Om **mottagaren är sönder**, kan man radera registreringen i **endast sändaren**:

1. Öppna **Menyläget** (Se avsnitt 1.1 – 1.3)
2. Navigera till [Delete RX locally in TX] -menyn med **Upp/Ned** knapparna.
3. Fortsätt med samma instruktioner som ovan. (Se kapitel 4.3. - 4.6.)

## 5 ÖPPNA KALIBRERINGSLÄGE

Kalibreringsläget är avsett för kalibrering av PWM-, spännings- och strömstyrningsventiler (t.ex. Danfoss 25% -50% -75% ventiler) med en **R20-mottagare**. Kalibreringsläge är ämnad för kalibrering av utsignalen till ventilen, inte för kalibrering av själva joysticken.

1. Se till att mottagaren är påslagen under hela kalibreringsprocessen.
2. Se till att **Stop** knappen är nedtryckt.
3. Vrid och släpp **Stop** knappen  
Displayen visar: [PUSH START BUTTONS]
4. Tryck på båda **Start** knapparna (**Höger-Fram** och **Höger-Bak** sidoknapparna) samtidigt tills summern avger ett pip. Håll startknapparna nedtryckta.
5. Tryck på **Vänster-Fram** sidoknapp. Håll knappen nedtryckt.
6. Släpp först båda **Start** knapparna
7. Släpp sedan **Vänster-Fram** sidoknapp.

Om **Vänster-Fram** sidoknapp släpps före **Start** knapparna, startar sändaren en ny session istället för att öppna kalibreringsläget. Starta då om sändaren (tryck ner **Stop**) och börja om från steg 3.

## 6 KALIBRERING AV PWM, SPÄNNING OCH STRÖMSTYRNINGSVENTILER

Kalibrera endast en Utgång åt gången.

1. Välj Utgång som skall kalibreras för den önskade funktionen genom att ändra värdet (till MIN eller MAX).

**OBS! Justera inte** värdet till 0 (Noll)! Utgången blir oanvändbar.

Invertera värdet genom att trycka på **Vänster-Fram** sidoknapp.

2. Justera/Kalibrera Utgångsvärdet genom att trycka på **Höger-Fram/Bak** sidoknappar (Startknappar).
3. Tryck på **Stop** knappen för att **spara** kalibreringen.

*OBS: Kalibrering på customiserade system kan använda andra knappar.*

## 7 AUTOMATISK AVSTÄNGNING AV SÄNDARE (RADIO INACTIVITY TIMEOUT)

Ställ in tiden (i minuter) då sändaren automatiskt skall stängas av efter inaktivitet.

1. Öppna **Menyläget** (Se avsnitt 1.1 – 1.3)
2. Navigera till [Radio Inactivity Timeout] -menyn med **Upp/Ned** knapparna.
3. Öppna menyn genom att trycka på **Select** knappen.
4. Ändra på väret (0-255) med **Upp/Ned** knapparna.  
Värdet 0 betyder att sändaren ej stängs av av sig själv (No timeout)
5. Bekräfta valet med **Select** knappen.  
Displayen återvänder till menyläget.