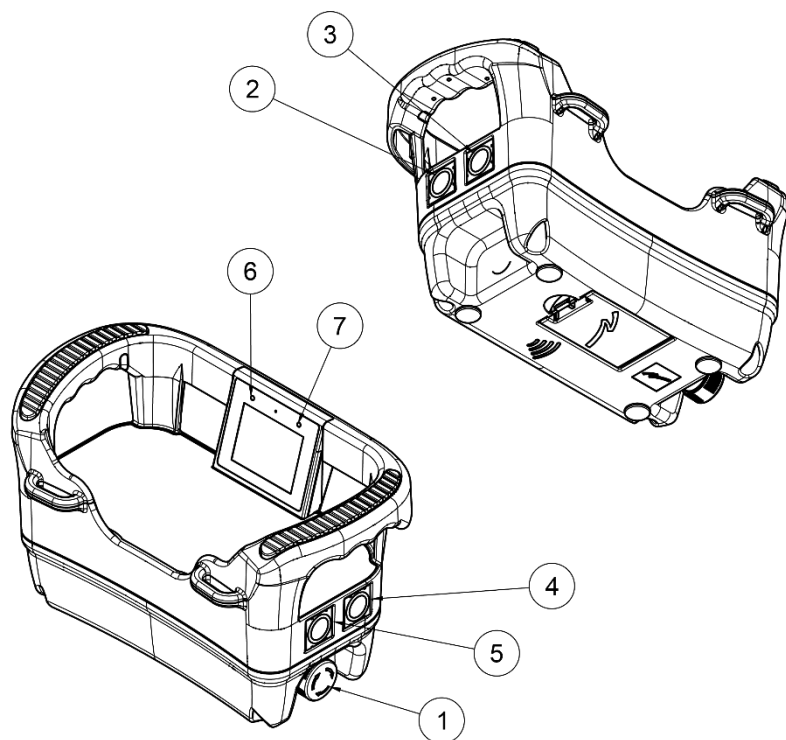
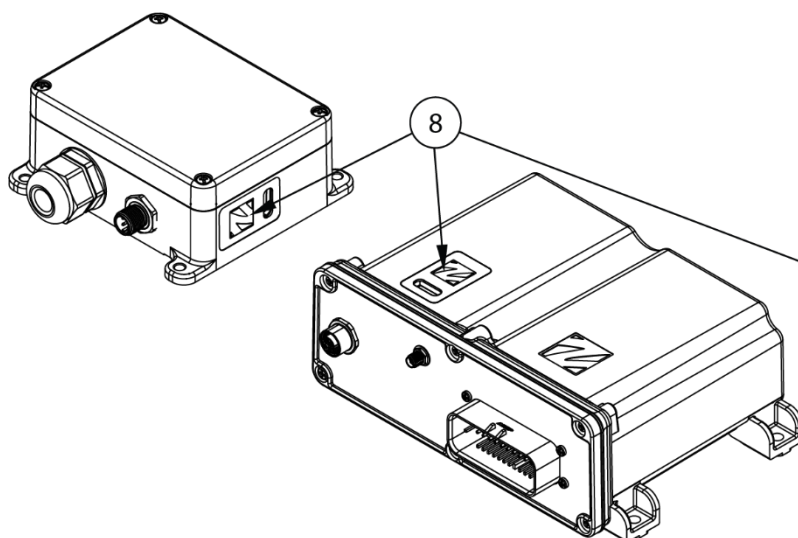


T26 Sändare

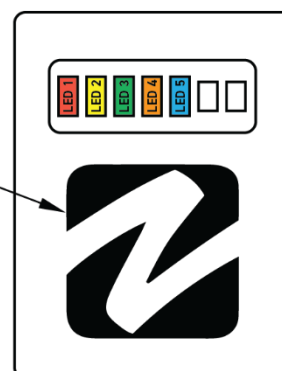
ANVÄNDARMANUAL



1. **Stop** knapp
2. Sidoknapp, **Vänster-Fram**
3. Sidoknapp, **Vänster-Bak**
4. Sidoknapp, **Höger-Fram**
5. Sidoknapp, **Höger-Bak**
6. Status LED
7. Batteri LED
8. **Capacitive(Cap) Sensor** knapp



LED 1 - Röd
LED 2 - Gul
LED 3 - Grön
LED 4 - Orange
LED 5 - Blå



1	REGISTRERA SÄNDARE TILL MOTTAGARE	2
2	LOGGA IN OCH STARTA EN SESSION	3
3	LOGGA UT EN SÄNDARE FRÅN EN MOTTAGARE (BYTA SÄNDARE)	4
4	ERSÄTT SÄNDARE	4
5	RADERA EN SÄNDARE FRÅN EN MOTTAGARE	5
6	ÖPPNA KALIBRERINGSLÄGE	5
7	KALIBRERING AV PWM, SPÄNNING OCH STRÖMSTYRNINGSVENTILER	6
8	AUTOMATISK AVSTÄNGNING AV SÄNDARE (RADIO INACTIVITY TIMEOUT)	6

Obs! Endast behörig användare får ändra i inställningarna!

1 REGISTRERA SÄNDARE TILL MOTTAGARE

Registrering innebär upprättande av kommunikation mellan en sändare och en mottagare.

T24-sändare kan ha upp till 32 registrerade mottagare (platser 1–32).

OBS! Registrering kräver åtkomst till mottagarlådan. För att registreringsproceduren ska lyckas *måste mottagaren vara påslagen*.

På sändaren

1. Se till att **Stop** knappen är nedtryckt.
2. Vrid och släpp **Stop** knappen
3. Öppna **Menyläget (Menu Mode)**:
 - a. Tryck och håll **Höger-Fram** sidoknapp.
 - b. Tryck på **Stop** knappen.
 - c. Släpp **Höger-Fram** sidoknapp.
4. Om `[Enter Config Menu Pin]` meddelandet syns i displayen anger du PIN-koden
 - a. Välj nummer genom **Höger-Fram/Bak** sidoknapparna.
 - b. Flytta åt höger med **Vänster-Fram** sidoknappen.
 - c. Bekräfta PIN med **Vänster-Bak** sidoknappen.

(Standard PIN för system från TRFIN är 8353. Kontakta din systemleverantör om du inte kommer in i menyläget.)
5. Navigera till `[Register]` -menyn med **Höger-Fram/Bak** sidoknapparna.
6. Öppna menyn genom att trycka på **Vänster-Fram** sidoknappen.
7. Välj vilken plats du vill registrera mottagaren på (1 till 32) med **Höger-Fram/Bak** sidoknapparna..
8. Tryck på **Vänster-Fram** sidoknappen för att markera platsen.
Ett + tecken visas framför den valda platsen.
9. Bekräfta valet med **Vänster-Bak** sidoknappen.
Displayen visar: `[Registration in progress...]`

På mottagaren

10. Tryck och håll **Capacitive(Cap) sensor** knappen.
LED 2-5 blinkar (snabbt).

11. Släpp **Cap sensor** knappen när LED 1 lyser (slutar blinka).
LED 1-5 blinkar (långsamt).

Mottagaren är nu i registreringsläge.

Om inget registreringskommando tas emot inom 30 sekunder avslutas registreringsläget.

När sändarens registreringskommando tagits emot, ...

Mottagarens LED 1-5 blinkar (snabbt) och **Sändarens** displayn visar:

[Confirm registration on the receiver]

12. Tryck på **Cap Sensor** knappen.
LED 1-5 blinkar tre gånger.

Sändarens display visar:

[Registration successful. Transmitter was registered in XXXXX]

Sändaren är nu registrerad och sändaren stängs av.

Om registreringen misslyckas, avslutar mottagaren registreringsläget och Sändarens display visar:

[Registration failed Timeout]. Sändaren piper och stängs av.

2 LOGGA IN OCH STARTA EN SESSION

En session betyder att sändaren är redo att styra mottagaren / mottagarna den är inloggad på.

För att kunna logga in och starta en session måste sändaren först registreras i mottagaren. Se till att mottagaren är påslagen.

OBS: Endast en sändare kan vara inloggad på en och samma gång - se till att det inte finns någon annan sändare inloggad på samma mottagare.

1. Se till att **Stop** knappen är nedtryckt.
2. Vrid och släpp **Stop** knappen
Startlogon visas kort. Batteri LED lyser.

De senast använda mottagarna väljs automatiskt nästa gång sändaren startas. **Fortsätt till steg 8 för att fortsätta med dessa mottagare.**

Välj / ändra mottagare

3. Tryck på **Vänster-Fram** sidoknappen för att kontrollera vilka mottagare valts för sessionen.
Displayen visar: [Select one or more items] och listan över registrerade mottagare. Valda mottagare är markerade med ett + tecken.
4. Navigera till mottagare med **Höger-Fram/Bak** sidoknapparna.
5. Välj mottagare med **Vänster-Fram** sidoknappen.
Ett + tecken visas framför den valda platsen.
6. Upprepa steg 4-5 vid behov.
7. Bekräfta med **Vänster-Bak** sidoknappen.
Displayen visar: [PUSH START BUTTONS]
8. Tryck på båda **Start** knapparna (**Höger-Fram** och **Höger-Bak** sidoknapparna) samtidigt tills summern avger ett pip.
9. Släpp båda **Start** knapparna.
Status LED blinkar snabbt i väntan på mottagarens bekräftelse.
Displayen visar: [Logging in...]

Sändaren loggar in på mottagaren som den har registrerats i. Status LED lyser grönt. Anslutningen är nu upprättad och sändaren är redo att användas.

Avsluta session

1. Tryck ner **Stop** knappen.

*OBS: När du trycker på **Stop** knappen avslutas endast sessionen, **sändaren loggas inte ut ur mottagaren**.*

3 LOGGA UT EN SÄNDARE FRÅN EN MOTTAGARE (BYTA SÄNDARE)

En sändare som redan är inloggad på mottagaren måste loggas ut innan någon annan sändare kan loggas in.

OBS: Utloggningen loggar ut sändaren från alla mottagare som ingår i sessionen.

1. Tryck och håll **Höger-Bak** sidoknapp.
(Standardknapp för utloggning. Kan vara annan knapp i ett customiserat system.)
2. Tryck på **Stop** knappen.
Displayen visar: [Logging out...] och [Logout successful]
3. Släpp **Höger-Bak** sidoknapp.
Sändaren stängs av.

Om sändaren blir borttappad eller skadas, kan den fortfarande loggas ut från mottagaren:

4. Tryck och håll **Capacitive(Cap) Sensor** knappen tills LED 2 slutar blinka.
LED 1 slocknar, LED 2 lyser, LED 3-5 blinkar
5. Släpp **Cap Sensor** knappen.

Den inloggade sändaren har nu loggats ut. En annan registrerad sändare kan nu logga in.

4 ERSÄTT SÄNDARE

Det är möjligt att ersätta en registrerad sändare med en annan sändare av samma modell. Förfarandet kräver inte att mottagaren öppnas, men mottagaren bör vara påslagen och inom räckvidd.

10. Öppna sändarens **menyläge**. (Se kapitel 1.1. - 1.3.)
11. Navigera med **Höger-Fram/Bak** till [Replace] menyn.
12. Öppna menyn genom att trycka **Vänster-Fram**.
13. Ange serienumret (SN) på sändaren som skall ersättas (dvs. den gamla/söndriga sändaren). Välj nummer genom att använda **Höger-Fram/Bak** och gå vidare till nästa nummer med **Vänster-Fram**.
14. Tryck **Vänster-Bak** knappen för att bekräfta.
Displayen visar: [Replace] [No]
15. Använd **Höger-Fram/Bak** för att välja [Yes].
16. Bekräfta genom att trycka **vänster-Bak** knappen. *Displayen visar: [Replacing] och [Replace OK].*
Sändaren stängs av.

Om ersättningen misslyckas, visar displayen [FAILED]. Sändaren piper och stängs av.

5 RADERA EN SÄNDARE FRÅN EN MOTTAGARE

Se till att mottagaren är påslagen.

1. Öppna **Menyläget** (Se avsnitt 1.1 – 1.3)
2. Navigera till `[Erase]` -menyn med **Höger-Fram/Bak** sidoknapparna.
3. Öppna menyn genom att trycka på **Vänster-Fram** sidoknappen.
4. Navigera till mottagarna du vill radera med **Höger-Fram/Bak** sidoknapparna.
5. Tryck på **Vänster-Fram** sidoknappen för att markera mottagarna.
Ett + tecken visas framför den valda platsen.
6. Bekräfta valet med **Vänster-Bak** sidoknappen.
Displayen visar: `[Erase in progress...]`

Om det lyckas:

Displayen visar: `[Erase successful]`. Mottagaren stängs av.

Om det misslyckas:

Displayen visar: `[Erase failed. Timeout]`. Mottagaren stängs av. Kontrollera att mottagarna är påslagna.

Om **mottagaren är sönder**, kan man radera registreringen **i endast sändaren**:

1. Öppna **Menyläget** (Se avsnitt 1.1 – 1.3)
2. Navigera till `[Delete RX locally in TX]` -menyn med **Höger-Fram/Bak** sidoknapparna.
3. Fortsätt med samma instruktioner som ovan. (Se kapitel 4.3. - 4.6.)

6 ÖPPNA KALIBRERINGSLÄGE

Kalibreringsläget är avsett för kalibrering av PWM-, spännings- och strömstyrningsventiler (t.ex. Danfoss 25% -50% -75% ventiler) med en **R20-mottagare**. *Kalibreringsläge är ämnad för kalibrering av utsignalen till ventilen, inte för kalibrering av själva joysticken.*

1. Se till att mottagaren är påslagen under hela kalibreringsprocessen.
2. Se till att **Stop** knappen är nedtryckt.
3. Vrid och släpp **Stop** knappen
Displayen visar: `[PUSH START BUTTONS]`
4. Tryck på båda **Start** knapparna (**Höger-Fram** och **Höger-Bak** sidoknapparna) samtidigt tills summern avger ett pip. Håll startknapparna nedtryckta.
5. Tryck på **Vänster-Fram** sidoknapp. Håll knappen nedtryckt.
6. Släpp först båda **Start** knapparna
7. Släpp sedan **Vänster-Fram** sidoknapp.

Om **Vänster-Fram** sidoknapp släpps före **Start** knapparna, startar sändaren en ny session istället för att öppna kalibreringsläget. Starta då om sändaren (tryck ner **Stop**) och börja om från steg 3.

7 KALIBRERING AV PWM, SPÄNNING OCH STRÖMSTYRNINGSVENTILER

Kalibrera endast en Utgång åt gången.

1. Välj Utgång som skall kalibreras för den önskade funktionen genom att ändra värdet (till MIN eller MAX).

OBS! Justera inte värdet till 0 (Noll)! Utgången blir oanvändbar.

Invertera värdet genom att trycka på **Vänster-Fram** sidoknapp.

2. Justera/Kalibrera Utgångsvärdet genom att trycka på **Höger-Fram/Bak** sidoknappar (Startknappar).
3. Tryck på **Stop** knappen för att **spara** kalibreringen.

OBS: Kalibrering på customiserade system kan använda andra knappar.

8 AUTOMATISK AVSTÄNGNING AV SÄNDARE (RADIO INACTIVITY TIMEOUT)

Ställ in tiden (i minuter) då sändaren automatiskt skall stängas av efter inaktivitet.

1. Öppna **Menyläget** (Se avsnitt 1.1 – 1.3)
2. Navigera till [Radio Inactivity Timeout] -menyn med **Höger-Fram/Bak** sidoknappar.
3. Öppna menyn genom att trycka på **Vänster-Fram** sidoknapp.
4. Ändra på väret (0-255) med **Höger-Fram/Bak** sidoknappar
Värdet 0 betyder att sändaren ej stängs av av sig själv (No timeout)
5. Bekräfta valet med **Vänster-Fram** sidoknappen.
Displayen återvänder till menyläget.